

Poche

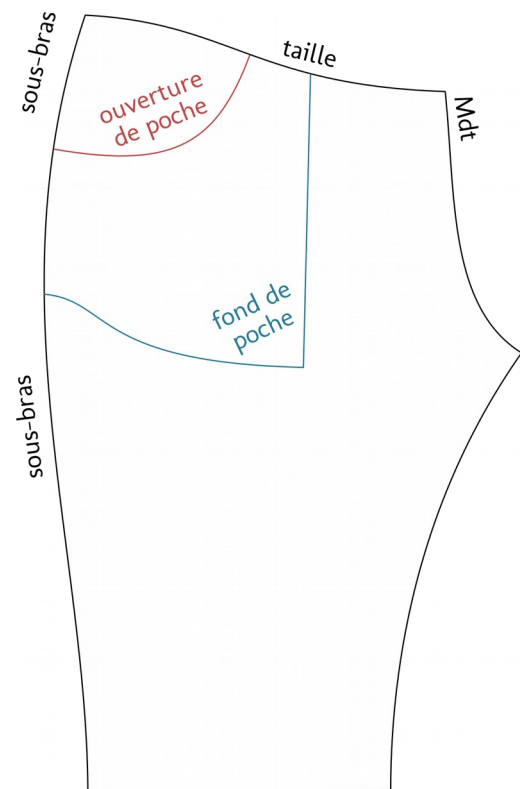
oblique

Patron

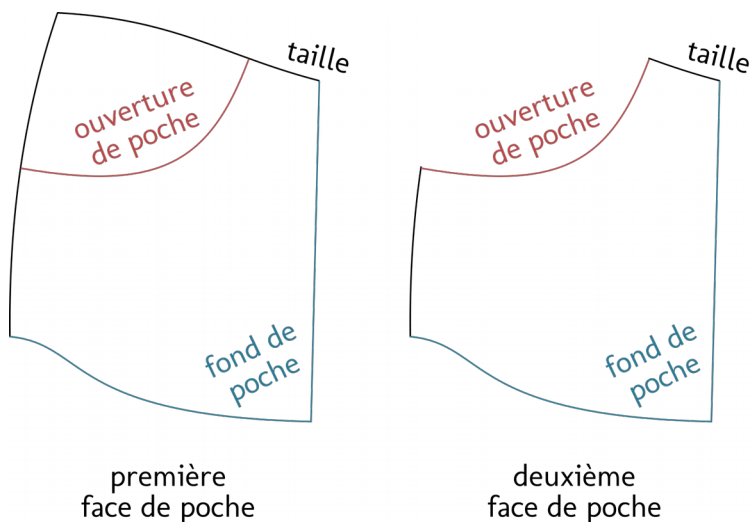
- La poche peut être composée de deux pièces ou d'une seule qui sera pliée sur elle-même.
- On peut également ajouter d'autres pièces supplémentaire :
 - le visage de poche, qui s'appliquera sur la face de poche visible, de manière à ce que cette partie puisse être du même tissu que le vêtement mais que le fond de la poche soit d'un tissu plus fin.
 - la parmenture de poche, qui s'appliquera à l'autre face de poche, de manière à rigidifier l'ouverture de poche.
- Sur le patron du (demi-)devant du vêtement, tracer :
 - l'ouverture de poche
 - le fond de poche

Pour faire la poche en une seule pièce, il faut que la partie verticale du fond de poche soit droite et forme un angle avec la partie horizontale du fond de poche.

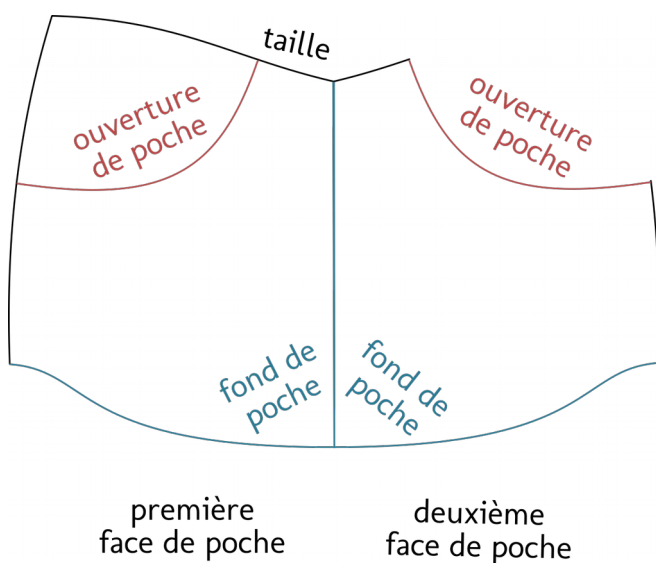
Si la poche est prévue en deux pièces, la jonction entre les parties verticale et horizontale du fond de poche peut être courbe.



- Sur un autre morceau de papier de coupe, décalquer la **première face de la poche**, celle qui sera contre la jambe.
Les contours de cette face sont : la ligne de taille, le fond de poche et le sous-bras.
- Décalquer ensuite sur un autre morceaux de papier, l'**autre face de poche**, celle qui sera contre le vêtement.
Les contours de cette face sont : la ligne de taille, le fond de poche et l'ouverture de poche.



- Découper les patrons de poche. Retourner la deuxième face de poche.
Pour obtenir une poche en une partie, réunir les deux faces au niveau de la ligne verticale du fond de poche.



- Découper (ou plier) sur le patron du vêtement l'ouverture de poche.
- Éventuellement aussi dessiner le **visage de poche** sur la première face de poche.
Le visage de poche doit être plus grand que la partie visible de la poche (donc sa limite doit être au delà de l'ouverture de poche).
- Éventuellement aussi dessiner la **parmenture de poche** sur la deuxième face de poche.
- Couper dans le.s tissus les différentes pièces de patrons en ajoutant la valeur de couture.

Couture

- S'il y en a, appliquer le visage de poche sur la poche, l'endroit de chaque pièce vers soi, avec un point zig zag (1).
- Coudre l'ouverture de poche du (demi-)devant et de la poche endroit contre endroit (2).
- Réduire et/ou cranter les valeur de couture si l'ouverture est courbe.
- Rabattre la poche vers l'envers du pantalon et repasser couture en crête. Surpiquer l'ouverture de poche. (3)
- Former la poche en la pliant en deux. (4)
- Coudre le fond de la poche en respectant la valeur de couture prévue. (5) Surfiler le bord.
- Réaliser une piqûre de maintien à 0,5 cm, sur la ligne de taille et celle du sous-bras. (6)

